

Landsmåls- och Folkminnesarkivet
Uppsala

M 78 A. B

M Ö B L E R.

Bord.

Bordet, det stora matbordet, var jämte sängen den bestämmande faktorn i de gamla allmogehemmens möblering. Efter läget av dessa två grupperades sedan de övriga möblerna. Vanligen intogo säng och bord två varandra motstående hörn i stugan, men även andra placeringar ha förekommit. Och då dessa ofta särskilja olika bygder är det viktigt att klart ange storbordets traditionella plats i rummet. Därjämte bör liksom i fråga om sittmöblerna meddelas de olika bordens benämning och användning samt vad slags hem som avses (t.ex. herrgård, stor- eller småbondegård, torp, etc.) samt slutligen vilken tid skildringen hänför sig till. Likaså bör för varje typ anges om den var vanlig eller ej i orten samt ungefär när den var modern. I samband med de olika modellerna kan Ni också meddela om de gjordes på trakten, t.ex. av någon känd snickare, eller om man tog dem annorstädes ifrån. Har en planskiss över huset redan ritats i svaret över sittmöblerna räcker det att hänvisa till den, annars bör en sådan gärna medfölja. Nedanstående frågor äro liksom i den frågelistan mer avsedda till ledning vid beskrivningen än att besvaras en för en.

Har man använt bord med en lös skiva, lagd på två breda stödben, ett vid vardera ändan och sinsemellan förenade med en tvärslå eller bom? Dessa stöd äro ofta vackert skurna och kan Ni avteckna dem är det bra (fig.1). I stället för ett brett stödben kan man ibland ha två smalare ben vid varje bordsända och då också två tvärsålar (fig.2). En annan variant har i stället kryssben med en tvärslå (fig.3). Hurudan var skivan, oval eller rektangulär? Särskilt målåd? Vad kallades dessa bord: kalasbord, långbord?

I vissa delar av Sverige har man utnyttjat utrymmet under bordet till ett skåp, man får då ett skåpbord eller kistbord. Har sådana använts i Eder trakt som storbord? Eller ha de blott stått vid väggen? Ha de haft hörnstolpar med däri intappade bräder eller voro de sinkade såsom kistor? Ha de haft riktiga ben eller blott låga klampfötter? Benämningar: bordskista etc.?

Har man haft bord med underrede bestående av sarg, ofta med låda i, samt fyra ben, nedtill förenade med slår runtom? Ha benen i stället förenats med slår i kryss? Eller har man i stället för slår haft ett helt inbyggt fotställ, ibland med lock, använt till förvaringsrum (fig.4)? Var skivan rektangulär eller oval? Förekom stenskiva i bondgårdar?

Har bord med dubbla skivor använts, där den ena kunde fällas upp och ut mot ett stödben? De äro att skilja från de vanliga slagborden med hängande skivor. Beskriv även dessa. Voro skivorna runda eller firsidiga, mittdelen bred eller smal? Utgjordes stödbenen, som skivorna stöddes mot, av en halva av ett hörnben eller var det en särskild del för sig? Vad kallades dessa slagbord och dess olika delar? Slagbord, fällbord, smäckeboard; bordsstol, vingar etc.?

Har man som bord använt stolar med dubbel sits, där ryggen fälldes över och bildade ben till ett bord? Eller fanns typen, där stolens rygg var som en bred, uppfälld bordsskiva, som fälldes ned och stöddes mot stolskarmarna? Ha dessa bordsstolar använts av hela

familjen vid måltiderna? Vad kallades de: matstol? Förekom att man åt vid mycket låga bord med intappade ben, liknande säten? Satt man då grensle över dem? Brukade de flyttas fram vid måltiden, för att sedan ställas undan igen, och var hade de då sin plats? Eller användes de blott som arbetsbord?

Brukade alla familjemedlemmar äta vid samma bord? Hur var då placeringen?

Har väggfasta, nedfällbara bord funnits, s.k. tavla? Var då i huset?

När började man allmänt använda runda bord i Eder trakt? Hur placerades de? Användes de som matbord? Har en del smärre, runda eller ovala bord använts t.ex. vid fönstren eller framför soffan? Hur sågo de ut? Hörde sådana småbord blott till de större gårdarna? Köptes de i staden?

Har bordduk vanligen använts eller när började man med det?

Ange slutligen benämningarna på ett bords olika delar: bordsfot, bordskrage, bordsben, sarg, bordsstol, låda, skuff, skiya, etc.?

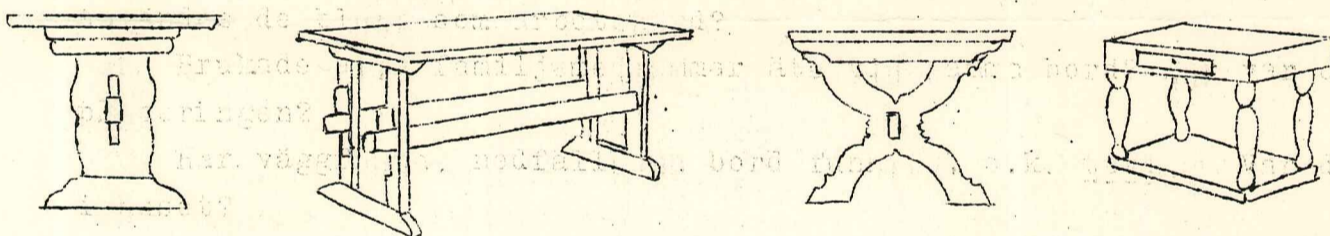


Fig. 1 När började man använda runda bord i Eder trakt? Hur placerades de? Användes de som matbord? Har en del smärre, runda eller ovala bord använts t.ex. vid fönstren eller framför soffan? Hur sågo de ut? Hörde sådana småbord blott till de större gårdarna? Köptes de i staden?

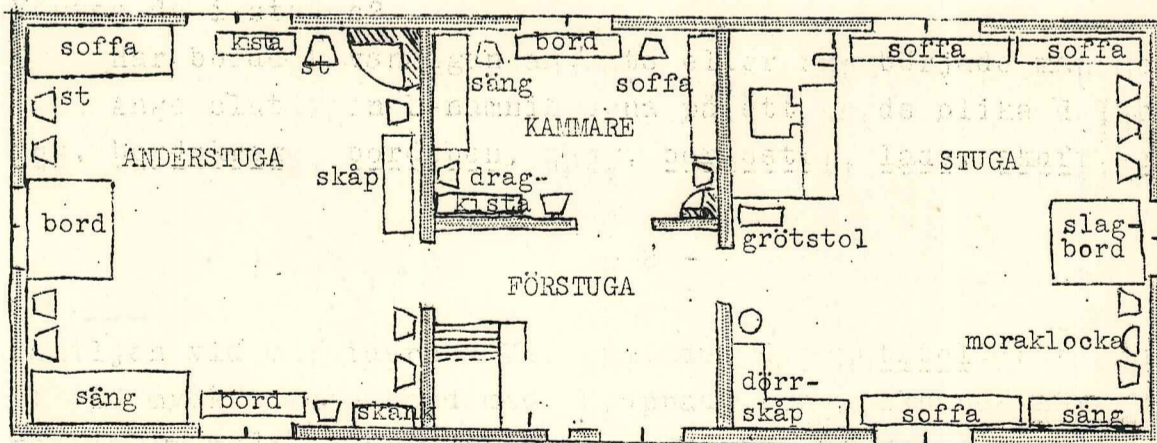


Fig. 5.

(Fig. från S.Erixon: Folklig möbelkultur 1938.)

M Ö B E L E R.

Sittmöbler.

Stolen är ju en tämligen ung möbel i allmogens hem och har först under förra århundradet blivit vanlig i större antal. I äldre tid användes i stället bänkar av olika slag, och på sina håll har ju sådana funnits kvar i hemmen intill våra dagar. Det är dessa två sittmöbler vi genom denna frågelista önska få upplysningar om. I svaret gäller det inte enbart beskrivning av typerna utan också att så långt som möjligt ange stolens eller bänkens placering i rummet, dess benämning och användning (t.ex. om en viss plats var reserverad för en särskild person i huset l.d., och beträffande bänkarna i vad mån de användes som liggplats). Därjämte är det också önskvärt att få uppgift om vad slags hem beskrivningen avser (t.ex. herrgård, stor- eller småbondegård, torp, etc.) samt om möbeln varit vanlig eller ovanlig i trakten. Viktigt är också att säga vilken tid skildringen rör sig om. Men det händer ibland att t.ex. en stol, som förut ansetts fin och fått stå i stugan eller kammaren, senare blivit omodern och flyttats till en mer undanskymd plats. Därför är det bra om Ni kan ange när den eller den typen var modern och allmänt bruklig på trakten. Likaså finns det andra modeller, som aldrig haft sin plats i de finare rummen, och detta är också värt att notera. För att förtydliga svaret är en enkel planskiss över rummet eller huset i stil med bifogade exempel lämplig. - Till ledning vid beskrivning ställas här några frågor, som dock ej behöva besvaras en efter en, utan blott dem som äro tillämpliga i Edert fall, och f.ö. kan Ni ha dem som tankeställare.

Ha väggfasta bänkar förekommit så långt Ni minns? Ha dessa varit öppna och med ben som stöd framtill? Har framkanten varit på något sätt utsirad? Har bänken haft sidokarm (om den ej sträckte sig från vägg till vägg)? Har det funnits väggfasta slutna bänkar med förbyggd framsida, ungefär som en smal, långslöpande kista? Ha de haft lock som sits eller blott varit fyllda med jord eller halm med en dyna överst? Ha bänkarna i allmänhet haft dynor eller kläden på sitsen? Vad kallades dessa dynor? Var bevarades dessa väggfasta bänkar längst, i stugan, köket, gäststugan eller sommarstugan? Vad kallas dessa fasta bänkar: frambänk (Hall.), sönnerbänk (Bl.), norrbänk (Sk.), ugnsbänk - ommbänk (Bo., Hall., Sk.); stackarebänk, tiggarebänk (Sk.), stackbänk (vid spisen, Ång.), o.s.v. Angiv i varje särskilt fall noggrant vad man åsyftade med namnet!

Beträffande de lösa bänkarna ställas liknande frågor, och här gäller det också att ange, om de haft olika placering vid olika tillfällen (t.ex. vid måltiderna och mellan målen o.d.). Ha lösa kistformiga bänkar med lock förekommit (fig. 1)? Vad har man använt bänkens kistutrymme till? Kunde den låsas? Har denna kistbänk haft fötter (i de fyra hörnen eller två plankfötter i gavlarna)? Ha de haft ryggstöd och sidokarmar (d.v.s. lik en dragsoffa men utan utdrag)? Har särskild gåsbänk eller hönsbänk förekommit i stugan? Särskilda bänkar framför de fasta sängarna?

Hur såg de öppna, flyttbara bänkarna ut? Ha de haft intappade ben i de fyra hörnen eller plankfötter vid gavlarna? Ha dessa enkla bänkar haft ryggstöd eller karmar? Eller ett ryggstöd, som man kunde slå över från ena sidan till den andra? Ha de använts att äta på? Satt man då grensle över dem eller på lägre pallar vid sidan?

Vad är benämningarna på dessa lösa bänkar: kistebänk, klädbänk (Dal.), långbänk, vändbänk, brik (bänk innanför dörren, Jtl., Härj.), stabbe (Sm.), skammel (Bo., Hall.), skar, skära (bänk framför sängen, ofta med lock som en låda, Värml.), lampa (bänk fastsatt vid sängen, Värml.), långstol (Värml., Dalsl.). Säte också om enkla bänkar, långsäte? O.s.v.

Beskriv också de vanliga sittsofforna och dragsofforna, särskilt med hänsyn till ryggens utformning! Benämningar: dragsoffa, pinnsoffa? Betydelsen av slagbänk och fällbänk?

I fråga om stolar finns det ju en mängd modeller och att med ord beskriva dem kan vara svårt. Om det finns möjlighet är därför en enkel teckning eller ett foto önskvärt. Mer än bänkarna ha ju stolarna fått vandra från hem till hem, varför det är bra, om Ni kan ange varifrån man fått modellen, om stolen köpts på auktion eller i staden eller gjorts på orten, t.ex. av någon bekant stolmakare. Vid beskrivningen av stolarna kan man skilja på sådana med och utan ryggstöd, och bland de förra mellan sådana som ha rygg och ben intappade i själva sitsen (fig.2) och sådana, där ryggstolpe och bakben löper i ett stycke och där sitsen ligger på en ram av slåar, en sarg (fig. 3-7). Dessutom finns ett par andra typer som efterfrågas. Liksom i fråga om bänken gäller det även här att ange stolarnas vanliga placering i rummet, deras benämning, samt i vad slags gårdar de förekom och under vilken tid.

Hur sågo de rygglösa stolarna ut? Voro benen naturvuxna, intappade eller utgjordes de av två plankfötter? Användes de i boningsrummet eller blott som hjälpstolar vid arbeten i uthusen? Ange vad Ni förstår med pall och säte. Olika slags benämningar på sådana sittmöbler: set (Vb.), tavel (Hall.), stampa (litet säte, Sm.), stabbe (dito, Sm.), krack (pall eller stol med naturvuxna ben, Värml.), kränka (Gotl.), skammel (Sk.), snugg (litet säte vid spisen, Hall.), trinnestol (trebent pall). Fot på pall, steg (Sm.)?

Beträffande stolar med intappade ben och rygg frågas, om de hade 3 eller 4 ben? Voro dessa fria eller förbundna med slåar? Hur var sitsens form, rund, halvrund eller fyrsidig? Utgjordes ryggen av en hel bräda eller av spjälor? Beskriv dess närmare utseende! (Fig.2)

Den största gruppen av stolar är den med sarg, och de skilja sig främst i avseende på ryggen. Voro benen helt fria eller förenade med slåar? Fanns det fyra sådana slåar runtom nere vid golvet (fig.3)? Även sådana ett stycke upp mellan sarg och golvslåar (fig. 4)? Eller hade golvslåarna formen av ett H (slåar vid sidorna och en mellan dem)? Fanns då även en framlå något under sitsen mellan frambenen (fig.5)? Har ett slags snedsträvor förekommit från sitsen ned mot en tvärslå eller ett ben?

Hurudan var sitsen, av trä, halm, rotting eller stoppad? Var den fäst ovanpå sargen eller infälld i denna, så att det blev plats för en dyna att sitta på?

Hur såg ryggen ut? Voro ryggstolparna raka eller svängda? Utfylldes ryggen av en liggande eller stående bricka eller av spjälor? Hur voro dessa anordnade? Var brickan särskilt utsirad? Voro spjälorna sammanförda i ett knippe eller t.ex. i kryss eller bågform? Eller hade ryggen någon annan dekorativ utstyrsel? (Härpå är fig. 6-7 blott exempel).

Har det funnits stolar urholkade ur en trästam med lock som

sits? Eller i samma form, fast laggade? (Fig.8). Benämningar: Kubbstol, kabbe, gubbstol, holkestol?

Har det funnits stolar av helt svarvade slåar med tre-fyra tvärband i ryggen, med hälm- eller träsisits samt två grupper av ramslåar som förena benen (fig.9)?

har man använt fällstolar? Eller kiststolar med lådformig underdel och lock?

Vad kallades de olika stolstyperna? Stol med ryggstöd: särila (Öl.), styrestol? Med armstöd: länstol, armastol, karmstol, vilstol? Stolar med dyna eller klädsel: jynnestol, dynstol, hystol (Sk.)? Namn efter egenskaper och detaljer: pinnstol etc.?

Vad kallades stolens delar? Rygg: karm, styre, bakval (Vb.)? Sits: tak (Uppl.)? Ben: fot? Sarg: rände? Namn på slåarna?

Bänkar och stolar.

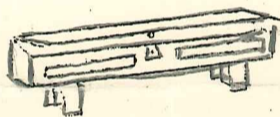


Fig.1

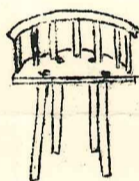


Fig.2



Fig.3



Fig. 4



Fig.5

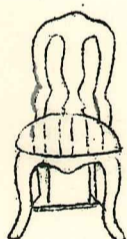


Fig.6

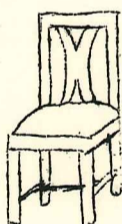


Fig.7

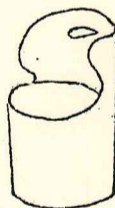


Fig.8

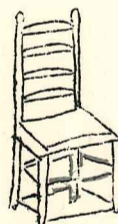


Fig.9

(Fig. ur S.Erixon: Folklig möbelkultur 1938.)